

---

# 제57회 강원도민체육대회 개최계획

---

- 일 시 : 2022. 6. 10.(금) ~ 6. 14.(화) / 5일간
- 장 소 : 고성군(춘천, 강릉, 속초, 횡성, 양구, 양양)



강원도체육회

## [ 목 차 ]

I. 대회개요	4
II. 행사일정	6
III. 대회임원	7
IV. 개 · 폐회식행사	8
V. 종합기록실운영	12
VI. 성화행사	13
VII. 종목별 경기일정	14

## 구 호

- 하나되는 강원! 화합과 평화의 길목 고성에서
- 평화의 합성! 하나되는 강원! 꿈!

## 엠블럼 및 마스코트

엠블럼	마스코트
	

# 제57회 강원도민체육대회 개최계획

## I 대회개요

1. 대회명칭 : 제57회 강원도민체육대회 겸  
제103회 전국체육대회 예선대회
2. 대회기간 : 2022. 6. 10.(금) ~ 6. 14.(화), 5일간
3. 개최지 : 고성군(춘천, 강릉, 속초, 횡성, 양구, 양양)
4. 주최 : 강원도체육회
5. 주관 : 고성군, 고성군체육회, 회원종목단체
6. 후원 : 강원도, 강원도교육청
7. 경기종목 : 41개 종목
8. 경기종별 : 고등부, 대학부, 일반부
9. 경기방법 : 시·군 대항전 (1·2부)

1 부 (9개시군)	춘천시, 원주시, 강릉시, 동해시, 태백시, 속초시, 삼척시, 홍천군, 철원군
2 부 (9 개군)	횡성군, 영월군, 평창군, 정선군, 화천군, 양구군, 인제군, 고성군, 양양군

## 10. 시 상

- 종합시상 (1·2부)
  - 1위 ~ 3위 : 우승기, 상배, 상장
- 개인시상 (1·2부)
  - 1위 ~ 3위 : 상장(메달-검토중)
- 모범선수단상 (1·2부) : 상배, 상장, 상금
- 성취상 (1·2부) : 상배, 상장

## 11. 개최지별 경기종목 : 7개 시·군 41개 종목

지역	종목수	개최종목	비고
고성군	28	육상, 야구, 축구, 테니스, 소프트테니스, 농구, 배구, 탁구, 양궁, 핸드볼, 럭비, 복싱, 레슬링, 씨름, 유도, 검도, 궁도, 하키, 펜싱, 배드민턴, 태권도, 골프, 보디빌딩, 우슈, 세팍타크로, 바둑, 당구, 사격(공기총)	
춘천시	6	수영, 승마, 조정, 근대5종, 체조, 핀수영	
강릉시	3	볼링, 롤러, 요트	
속초시	2	카누, 산악	
횡성군	(1)	사격-화약총(중복)	
양구군	1	역도	
양양군	1	자전거(트랙, 도로)	

※ 전용시설 개최지별 종목은 주개최지와 개최지와의 협의 및 제반여건에 따라 조정될 수 있음.

## II

# 행사일정

구 분	행 사 내 용	행 사 일 정	장 소
개 회 식	예 행 연 습	6. 7.(화)~6. 8.(수)	고성종합운동장
	모 의 개 회 식	6. 9.(목) 19:00	고성종합운동장
	환 영 리 셉 션	6. 10.(금) 18:00	고성종합체육관
	개 회 식	6. 10.(금) 19:00	고성종합운동장
폐 회 식	폐 회 식	6. 14.(화) 16:00	고성종합운동장
성 화 행 사	채 화 식 봉 송	6. 9.(목)~6. 10.(금)	태 백 산 천 제 단 천제단 → 고성종합운동장
행 정 사 항	참 가 신 청 마 감	4. 13.(수) 17:00	강 원 도 체 육 회 사 무 처
	사 전 열 램	4.14.(목)~4. 20.(수)	사무처 및 홈페이지
	열 램 확 인 서 제 출	4. 20.(수) 18:00	강 원 도 체 육 회 사 무 처
	대 표 자 회 의 (대 진 추 첨)	4. 29.(금) 11:00	강 원 도 체 육 회 대 회 의 실 (B1)
	부 상 선 수 교 체 마 감	6. 3.(금) 18:00	강 원 도 체 육 회 사 무 처
대 회 진 행	경 기	6.10.(금)~6.14.(화)	고성종합운동장 외 종 목 별 경 기 장

### III

## 대회임원

직 위	임 원 명	비 고
고 문	전현직 도지사, 전현직 교육감, 도의회의장 도교육위원, 도 출신 국회의원	
참 여	회원종목단체장, 시군체육회장	
대 회 장	강원도체육회장	
부 대 회 장	( ), 고성군체육회장	부회장단, 개최지 체육회장
임 원 장	도체육회 사무처장	
총 무 부 장	( )	도체육회 이사
경 기 부 장	( )	”
심 판 부 장	( )	”
기 록 부 장	( )	”
섭 외 부 장	( )	”
식 전 부 장	도교육청 문화체육과장	
시 설 부 장	도민체전T/F 총괄	
성 화 부 장	강원도 체육과장	
경 비 부 장	고성경찰서장	
의 무 부 장	고성군보건소장	
질서대책위원회 및 소청심사위원회	임 원 장, 총무부장, 경기부장, 심판부장, 기록부장	
본 부 임 원	이사, 감사	
부 서 임 원	도체육회, 도청, 도교육청, 고성군, 고성군체육회 임원 및 실무자로 편성	

## IV 개 · 폐회식행사

### 1. 개 회 식

- 일 시 : 2022. 6. 10.(금) 19:00
- 장 소 : 고성종합운동장

### — 식 순 —

〈식전행사 17:30 ~ 18:58〉

▶ 주제별 공개시연 및 축하행사 1 ————— 17:30~18:58

- 개 식 통 고 ..... 19:00 ..... 팡 파 르
- 선 수 단 소 개 ..... 19:01 ..... 고적대(행진곡, 응원가)
- 국기에대한경례 ..... 19:21 ..... B G M
- 애 국 가 제 창 ..... 19:22 ..... ”
- 순국선열및호국 ..... 19:24 ..... ”  
영령에대한묵념
- 개 회 선 언 ..... 19:27 ..... 부 대 회 장(팡파르)
- 환 영 사 ..... 19:28 ..... 고 성 군 수
- 대 회 기 계 양 ..... 19:31 ..... “체 육 대 회 가” BGM
- 대 회 사 ..... 19:34 ..... 대 회 장
- 격 려 사 ..... 19:37 ..... V I P
- 격 려 사 ..... 19:40 ..... V I P
- 선수·심판대표선서 ..... 19:43 ..... 참가선수 · 심판대표
- 성 화 점 화 ..... 19:45 ..... 성화취종주자(강원도의 노래 합창)
- 선 수 단 퇴 장 ..... 19:50 ..... B G M

〈식후행사 20:00 ~ 21:00〉

▶ 축하행사 2 ————— 20:00~21:00

※ 방역지침등 제반여건에 따라 개최지와 협의·조정

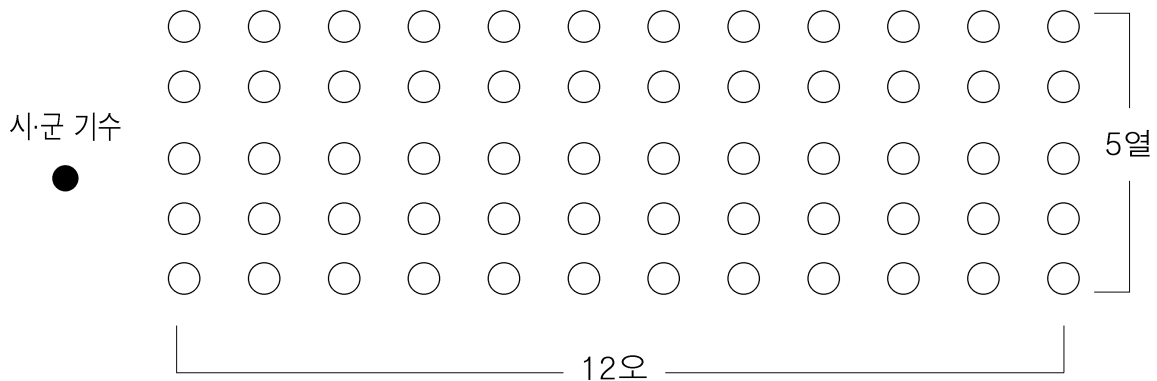
# 선수단 입장요령

## 1. 시·군 선수단 입장 대형

구 분	선 수 단	비 고
시·군 별	5열 × 12오 (60명)	입장인원은 남·여 구분 없음

※ 입장대형은 공식행사 세부계획에 의거 변경 될 수 있음.

○ 입장대형 편성 도면



## 2. 시·군 선수단 입장 순서

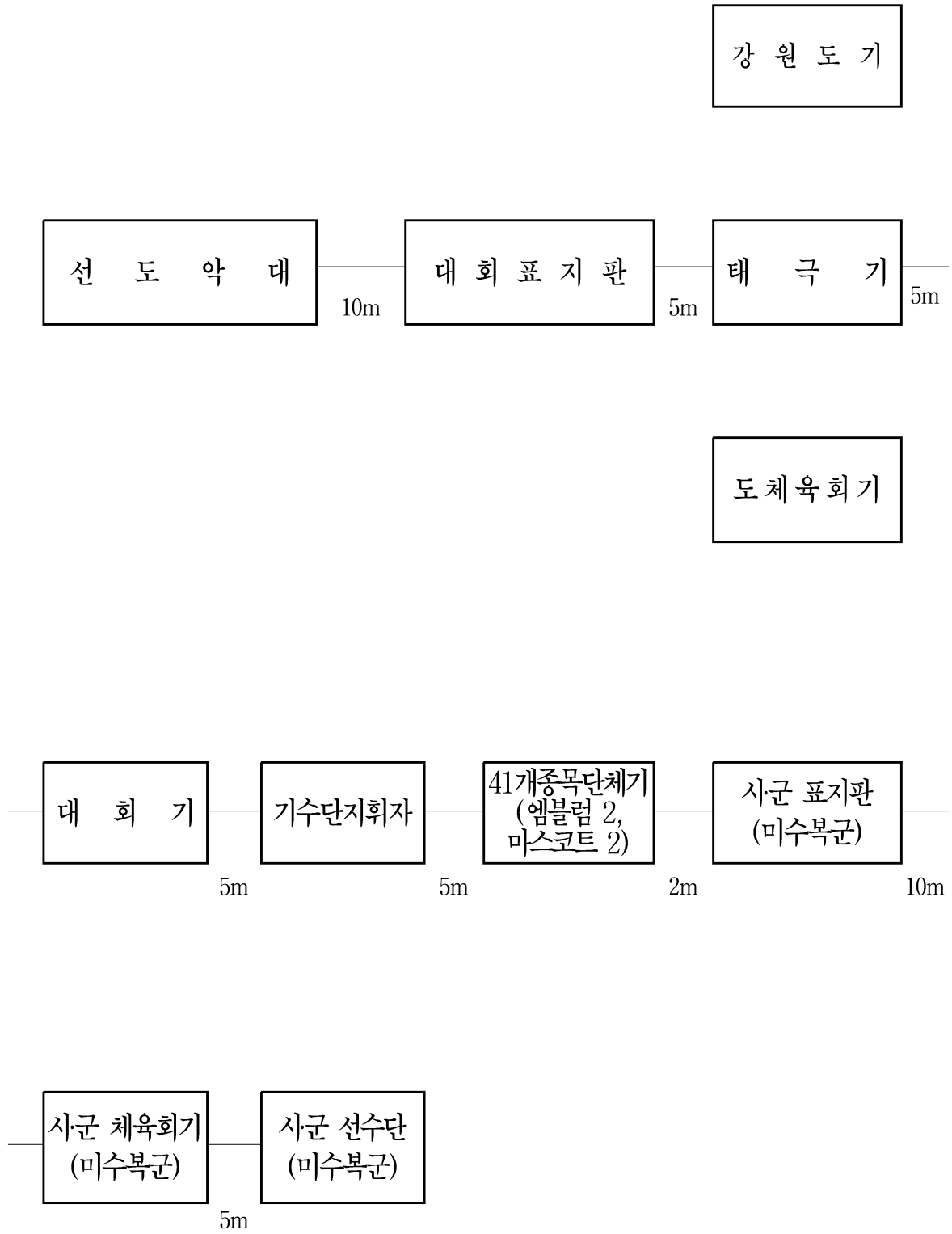
미수복군 (통천, 회양, 평강, 이천, 김화군) → 재향강원도민회(미정)→

영월군 → 태백시 → 철원군 → 평창군 → 정선군 → 원주시 →

삼척시 → 횡성군 → 동해시 → 춘천시 → 화천군 → 홍천군 →

강릉시 → 양구군 → 인제군 → 양양군 → 속초시 → 고성군

### 3. 입장행진 대형



## 2. 폐 회 식

- 일 시 : 2022. 6. 14.(화), 16:00
- 장 소 : 고성종합운동장

### — 식 순 —

< 시상 선수단 대표 사전 정열 15:30 >

- 폐 식 통 고 ..... 16:00 ..... 사회자
- 국 민 의 례 ..... 16:01 ..... B G M
- 성 적 발 표 ..... 16:02 ..... 대 회 임 원 장
- 종 합 시 상 ..... 16:04 ..... 대 회 장
- 폐 회 사 ..... 16:14 ..... 대 회 장
- 대 회 기 강 하 ..... 16:17 ..... B G M(강원도의노래)
- 대 회 기 전 달 ..... 16:20 ..... 고성군수 → 대회장 → 강릉시장
- 환 송 사 ..... 16:21 ..... 고 성 군 수
- 폐 회 선 언 ..... 16:24 ..... 고성군체육회장
- 성 화 소 화 ..... 16:25 ..... 성 화 담 당 자

※ 방역지침 및 경기상황에 따라 개최지와 협의·조정

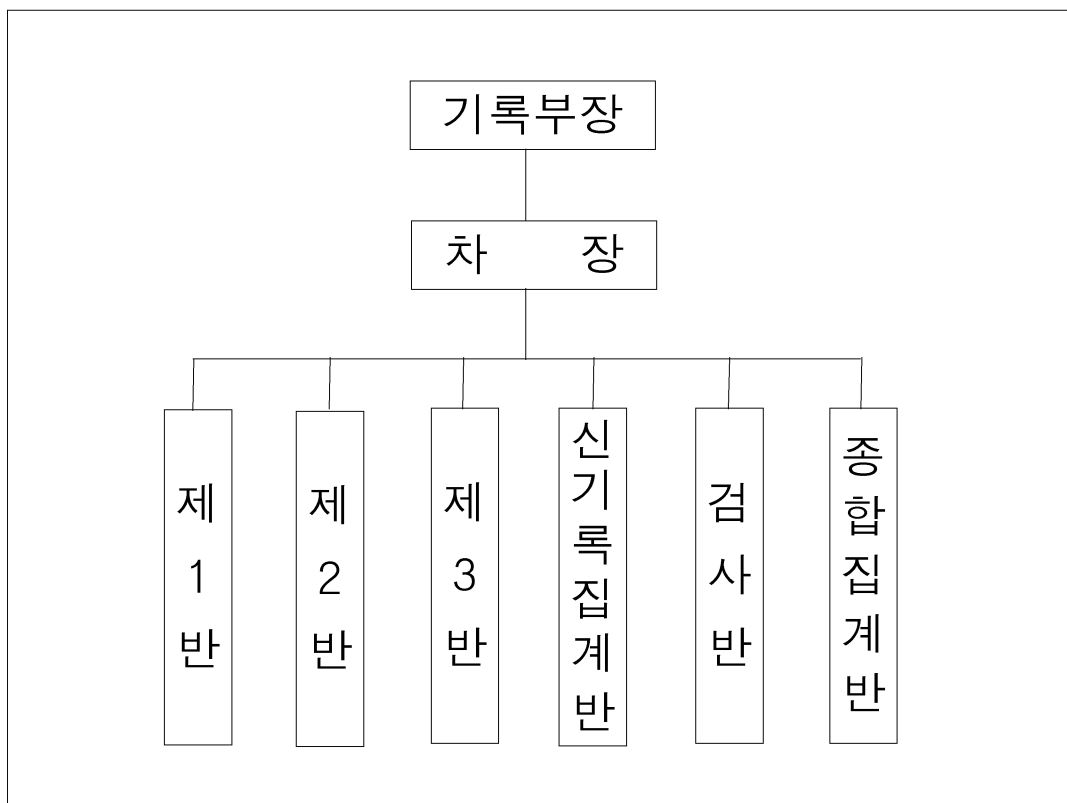
## V 종합상황실[기록실] 운영

### 1. 종합상황실 설치

- 장 소 : 고성종합운동장
- 기 간 : 2022. 6. 9.(목) ~ 6. 14.(화)

### 2. 기록실 설치

- 장 소 : 고성종합운동장
- 기 간 : 2022. 6. 9.(목) ~ 6. 14.(화)
- 기록실 편성



※ 기록실 보조요원 18명 확보(군인 또는 고교생)

### 3. 통신 운영 : 대회본부 및 종목별 경기장 전화설치

- 시설내역 : 일반전화, FAX
- ※ 수량 및 설치장소는 개최지와 협의 추진

# VI

# 성화행사

## 1. 채 화 식

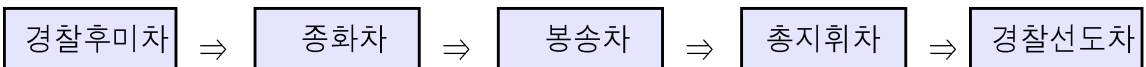
- 일 시 : 2022. 6. 9.(목) 10:00
- 장 소 : 태 백 산 천 제 단
- 주 관 : 태 백 시

### — 식 순 —

- 개 식..... 사 회 자
- 제 례..... 제 주 (태백시장)
- 7 선 녀 등 단..... 채화지 진행요원
- 성 화 채 화..... 태양열
- 성 화 봉 전 달..... 태백시장 → 성화부장 → 성화단장
- 성 화 봉 송..... 차량봉송

## 2. 성 화 봉 송

- 기 간 : 2022. 6. 9.(목) ~ 6. 10.(금) / 2일간
- 봉송방법 : 차량봉송
- 봉송코스 : 추후선정
- 차량 봉송대형



※ 세부계획 별도 수립(스포츠복지과)

# VII 종목별 경기일정

구분	지역	종 목	종 별	경 기 일 정					경 기 장	비고
				10 (금)	11 (토)	12 (일)	13 (월)	14 (화)		
1	고 성 (28종목)	육 상	트랙, 필드		○	○	○		고성종합운동장	
			로드레이스					○	고성관내 공인코스	
2		축 구	고대일(결승)					○	고성종합운동장	1면
			1부전종별		○	○	○		거진공설운동장(A)	1면
			2부전종별		○	○	○	○	거진공설운동장(B)	1면
3		야 구	전 종 별	○	○	○	○	○	송지호야구장	1면
4		테니스	전 종 별		○	○	○		간성테니스장	
	테니스	전 종 별		○	○	○			거진테니스장	
5		소프트 테니스	전 종 별	8	9	10			간성테니스장	
	○			○	○					
6		농 구	전 종 별	○	○	○	○	○	거진정보고 체육관	
7		배 구	전 종 별	○	○	○	○		고성중고 체육관	
8		탁 구	전 종 별	○	○	○	○		고성군 생활체육관	
9		핸드볼	전 종 별		○	○	○		간성초 체육관	
10		럭 비	전 종 별		○				토성공설운동장	
11		복 싱	전 종 별	○	○	○	○		거진초 체육관	
12		레슬링	전 종 별	○	○	○			아야진초 체육관	
13		씨 림	전 종 별		○	○			고성군 씨름장	야외
14		유 도	전 종 별			○	○	○	동광산업고 체육관	
15		검 도	전 종 별		○	○			천진초 체육관	
16		궁 도	일 반 부		○	○			고성군 궁도장	
17		양 궁	전 종 별	○	○				죽왕축구장	
18		하 키	전 종 별	○	○				현내공설운동장	
19		사 격	공 기 총	○	○	○	○		고성중고 명중관	27 사대
20		펜 싱	전 종 별	○	○	○	○		거진중 체육관	

구분	지역	종 목	종 별	경 기 일 정					경 기 장	비고
				10 (금)	11 (토)	12 (일)	13 (월)	14 (화)		
21	고 성	배드민턴	전 종 별	6 ○	7 ○	8 ○	9 ○		고성종합체육관	
22	(28종목)	태 권 도	전 종 별		○	○	○	○	고성종합체육관	
23		보디빌딩	전 종 별		○	○			고성군 문화복지센터	
24		골 프	전 종 별			○	○		파인리즈	
25		우 슈	전 종 별		○	○	○		대진고 체육관	
26		세팍타크로	전 종 별		○	○	○		인홍초 체육관	
27		바 득	전 종 별		○	○			대진초 체육관	
28		당 구	전 종 별			○			죽왕초 체육관	
29		춘 천	수 영	전 종 별	○	○	○			국민체육센터 수영장
30	(6종목)	승 마	전 종 별	○	○				춘천 승마장	
31		조 정	전 종 별	○	○				의암호 조정경기장	
32		근대5종	전 종 별	수영 펜싱	육상 사격 승마				육상 : 강원체고 운동장 수영 : 강원체고 수영장 사격 : 강원체고 사격장 펜싱 : 강원체고 펜싱장 승마 : 춘천승마장	
33		체 조	전 종 별		○	○			중앙초교 체조경기장	
34		핀 수영	전 종 별		○	○			강원체고 수영장	
35	강 릉	볼 링	전 종 별	○	○	○			(레인협의를중)	
36	(3종목)	롤 러	전 종 별		○	○			강릉시 롤러경기장	
37		요 트	전 종 별	○	○	○			강릉 사천요트경기장	
38	속초	카 누	전 종 별		○	○			영랑호 카누경기장	
39	(2종목)	산 악	전 종 별		○	○			속초시 산악전용경기장	
19-1	횡 성	사 격	화 약 총	○	○	○	○		횡성스포랜드	
40	양 구	역 도	전 종 별	○	○				역도전용경기장	
41	양 양	자 전 거	트랙/도로	○	○	○			양양벨로드롬	

※ 경기일정 및 장소는 참가인원등 제반여건에 따라 변경될 수 있음.

# 행정사항

## 1. 경기운영 및 방법

### 1) 경기운영

- 도민체육대회 경기운영 내규 및 참가요강에 따라 운영하고, 동 규정에 명시되지 아니한 경우 종목별 해당 회원종목단체의 경기규칙에 따름.
- 경기일정 : (개최계획 참조)
  - ※ 종목별 경기일정은 참가신청 마감 후 확정
- 대회기간 중 해당경기 단체가 경기운영을 잘못하여 이에 대한 다툼이 있거나 경기 참가자들이 경기장 질서를 크게 문란 시켜 더 이상 경기 진행이 어렵다고 판단될 경우에는 대회본부(소청심의위원회)의 결의로 경기가 중단되며, 추후 강원도체육회 스포츠평정위원회 규정에 의거 처리

### 2) 경기방법

- 시군 대항전으로 실시
- 기록경기를 제외한 모든 경기는 다음과 같이 실시
  - 토너먼트 경기로 하되 동위자 순위전(3, 4위전 또는 5, 6, 7, 8위전)은 실시하지 않음.(동순위 처리)
  - 토너먼트로 진행하는 단체경기종목, 개인단체종목 및 개인경기종목은 개최지에 시드제를 적용하고 기타 시·군은 도민체전 대표자 회의시(4. 29.)추첨으로 대진을 결정함.
  - 승부는 경기 종목별 참가요령에 의하되, 별도로 정하지 아니한 경우 해당 경기 종목별 경기 규칙에 의거하여 결정하며 경기운영상 필요하다고 인정할 때에는 대회본부의 결정에 따라 승부를 결정함.

### 3) 부상선수 교체

- 참가신청 마감후 훈련중 부상선수는 대회 개막 7일전(6. 3.)까지 유자격 선수로 교체할 수 있음.
  - 단, 부상선수는 공무원 채용 신체검사 규정 제3조 제1항에 의한 병원장 또는 보건소장 발행의 진단서를 첨부해야 함.

## 2. 참가신청서 작성요령

### 1) 참가신청

- 가. 신청마감 : 2022. 4. 13.(수), 17:00
- 나. 신청장소 : 강원도체육회 체육진흥팀(3층) (☎816-7721)
- 다. 참가신청 : 종목별 참가요령에 의함
- 라. 신청방법 : 시군체육회 책임자가 직접 제출
- 마. 사전열람 : 2022. 4. 14.(목) ~ 4. 20.(수), 7일간
  - 강원도체육회 직접방문 또는 홈페이지 확인
- 바. 열람확인서 제출 : 2022. 4. 20.(수), 18:00
- 사. 대표자회의 : 2022. 4. 29.(금), 11:00 강원도체육회 대회의실
- 아. 부상선수 교체마감 : 2022. 6. 3.(금), 18:00

### 2) 신청서 작성 시 유의사항

#### 가. 행정사항

- ① 참가신청서 원본 2부 제출. \*공문포함 원본파일제출
- ② 제출된 참가신청서는 다음사항 이외에는 일체 변경할 수 없으므로 정확히 작성할 것.
  - 국가대표로서 국제대회 참가로 선수 교체가 불가피한 경우
  - 특별한 경우 강원도체육회가 변경사유를 인정할 때
- ③ 본부임원은 40명을 초과하지 않는 범위 내에서 시군 실정에 맞게 작성.

#### 나. 유의사항

- ① 숫자를 제외한 모든 기재사항은 반드시 한글로 기재.
- ② 참가인원표(0-1양식)에는 중복되는 인원이 없도록 기재.
- ③ 개인경기종목 (육상, 수영, 자전거 등)의 참가신청은 세부종목별로 참가표시("0")를 분명히 표시한다.
- ④ 소 속 란 : 학생은 학교명, 일반은 참가선수가 현재 근무하고 있는 소속을 한글로 기재.
- ⑤ 등록기준지, 주소란 : 구비서류와 일치하게 기재.
- ⑥ 학 년 란 : 학생은 학년을 기재하고, 대학생이 일반부로 출전할 경우 종목별로 정한 경우에 따라 학년 및 학번 기재.

⑦ 위 치 란 : 토너먼트 경기종목 중 선수의 위치가 필요한 종목은 영문약자로 정확히 기재한다.

예) 센타포드 : CF

⑧ 배 번 : 지정된 번호를 아라비아숫자로 정확히 기재.

⑨ 후보선수 : 비고란에 "후 보" 라고 표시.

⑩ 소속(단체)장란 : 소속(단체)장 직인을 필히 날인.

⑪ 시·군체육회장란 : 시군체육회장 직인 날인.

⑫ 소속(단체)장, 시군체육회장 직인이 날인되지 않은 신청서는 인정하지 않음.

다. 구비서류 (세부사항은 참가요강 13쪽, 5. 참가신청 "마" 항 구비서류 참조)

① 구비서류는 참가신청서의 종목, 종별의 명단 순에 의하여 별도로 제출하며 종목별 구분을 할 것.

② 고등부 및 대학부 선수는 재학증명서 1부(서식 : 별첨)

③ 등록기준지로 참가하는 선수는 기본증명서 1부.

④ 현 거주지로 참가하는 선수는 주민등록초본 1부(병역사항 명시).

⑤ 군인선수는 부대장의 복무확인서 1부.(주둔지 주소기입 필수)

⑥ 한국체대, 용인대 선수는 재학증명서와 기본증명서 각 1부.

⑦ 개인경기 종목의 단체전에 참가하는 단일팀은 소속기관장의 재직증명서, 국민연금 가입증명서 각 1부.

⑧ 공무원(장기복무자 및 정부투자기관 재직자) 또는 기업체 직원이 근무처 소재 시·군으로 참가할 경우 기본증명서 또는 주민등록초본 및 재직증명서, 국민연금 가입증명서 각 1부.

⑨ 일반부 단체전에 참가하는 선수는 소속기관장의 연명 재직증명서, 국민연금 가입증명서 각 1부.

(재직증명서에 입사 년, 월, 일이 기재된 것에 한하여 인정함)

⑩ 공무원은 구비서류 중 국민연금 가입증명서는 제출하지 않는다.

⑪ 참가신청서는 제출 순서에 의하여 제출하고, 종목별로 폴로 붙이거나 스탬프로 철 하지 말 것.

⑫ 개인정보보호법 및 동법시행령 등에 의거 참가신청을 직접 받는 시·군체육회에서는 반드시 개인정보제공동의서에 대회주최자(강원도체육회)와 대회주관자(해당종목단체)에게 제출하는 개인정보가 제공됨을 동의서에 명기하여 징구후 구비서류 제출(개인정보제공동의서는 시·군체육회 보관)

3) 참가신청서 제출순서

순서	양식명	양식번호	종별	비고
1	참가신청서 표지			
2	참가 인원표	0 - 1		
3	본부임원 명단	0 - 2	0-2(1),0-2(2)	40명분
4	각부 감독 명단	0 - 3		
5	육상부(트랙) 표지	1 - 1		
6	육상부신청서(트랙)		남자 고등부	
7	"		여자 고등부	
8	"		남자 대학부	
9	"		여자 대학부	
10	"		남자 일반부	
11	"		여자 일반부	
12	육상부(필드) 표지	1 - 2		
13	육상부신청서(필드)		남자 고등부	
	⋮		⋮	
	⋮		⋮	
	⋮		⋮	
	⋮		⋮	
41	산악 신청서		남자 일반부	

# 변경사항

## 1. 도민체육대회 변경사항

### 1) 변경내역

연번	변경전	변경후	비고
1	- 테니스 참가자격 대학부, 일반부는 <u>KTA 등록된 선수 참가 불가</u>	- 테니스 참가자격 <u>동 규정 삭제</u>	전문체육대회 위상 정립
2	- 실업팀 가산채점 <u>시군청 소속 실업팀 전년도 전국 체전 획득점수의 300% 당해 도민 체전 종합점수에 가산</u>	- 실업팀 가산채점 <u>동 규정 삭제</u>	규정 제정취지 反함
3	- 유도종목 <u>체급별 경기운영시 부별 5인이하 참가경기 리그전 운영</u>	- 유도종목 <u>종목별 시군 대표자회의 결정에 따름</u>	
4	- 유도종목 19세 이하 미학적 청소년선수 <u>참가자격 없음</u>	- 유도종목 19세 이하 미학적 청소년선수중 <u>클럽소속 선수 고등부 참가</u>	학교밖청소년 으로 처우
5	- 종목운영 <u>1,2부별 4개이하 시군이 참가한 종목은 당해년도 미개최종목 지정 및 3년 연속 미개최시 종목제외</u>	- 종목운영 <u>동 규정 삭제</u>	비인기종목 활성화

### 2) 변경근거 : 강원도민체육대회 규정 제6조(사업 및 권한)에 의거

2021. 강원도 종합체육대회 운영개선평가회(1. 18.) 및

2022. 제1차 도민체전위원회(2. 9.) 심의·결정되었으며,

동 규정에 의거 개정된 내용은 2022년도 대회부터 시행함.